



**ΚΑΝΟΝΙΣΜΟΣ ΛΕΙΤΟΥΡΓΙΑΣ
ΤΗΣ ΜΟΝΑΔΑΣ ΕΣΩΤΕΡΙΚΟΥ ΕΛΕΓΧΟΥ**

ΠΕΡΙΕΧΟΜΕΝΑ

1. ΕΙΣΑΓΩΓΗ	2
2. ΑΠΟΣΤΟΛΗ	2
3. ΕΠΙΚΕΦΑΛΗΣ ΜΟΝΑΔΑΣ ΕΣΩΤΕΡΙΚΟΥ ΕΛΕΓΧΟΥ.....	3
4. ΣΤΕΛΕΧΩΣΗ.....	4
5. ΛΕΙΤΟΥΡΓΙΑ.....	4
6. ΑΡΜΟΔΙΟΤΗΤΕΣ.....	7
7. ΑΞΙΟΛΟΓΗΣΗ ΜΟΝΑΔΑΣ ΕΣΩΤΕΡΙΚΟΥ ΕΛΕΓΧΟΥ.	7
8. ΕΓΚΡΙΣΗ ΚΑΙ ΔΗΜΟΣΙΟΤΗΤΑ.....	8

1. ΕΙΣΑΓΩΓΗ

Ο παρών Κανονισμός Λειτουργίας (εφεξής ο «Κανονισμός») για την Μονάδα Εσωτερικού Ελέγχου (εφεξής «Μ.Ε.Ε.») της εταιρείας με επωνυμία «INTRAKOM ΑΝΩΝΥΜΗ ΕΤΑΙΡΕΙΑ ΣΥΜΜΕΤΟΧΩΝ» και διακριτικό τίτλο «INTRACOM HOLDINGS» (ή για τους σκοπούς του εγγράφου «Εταιρεία») ορίζει τις αρμοδιότητες, τα καθήκοντα και τις υποχρεώσεις της Μονάδας Εσωτερικού Ελέγχου για την παρακολούθηση και βελτίωση του Συστήματος Εσωτερικού Ελέγχου (Σ.Ε.Ε).

Ως Σ.Ε.Ε ορίζεται το σύνολο των εσωτερικών ελεγκτικών μηχανισμών (δικλείδες ασφαλείας), πολιτικών και διαδικασιών, συμπεριλαμβανομένης της διαχείρισης κινδύνων, του εσωτερικού ελέγχου και της κανονιστικής συμμόρφωσης, που καλύπτει σε συνεχή βάση κάθε δραστηριότητα της Εταιρείας και συντελεί στην ασφαλή και αποτελεσματική λειτουργία της.

Ο Κανονισμός είναι πλήρως εναρμονισμένος με τις ισχύουσες διατάξεις της Ελληνικής νομοθεσίας που αφορούν στην εταιρική διακυβέρνηση ανωνύμων εταιριών και ειδικότερα στα προβλεπόμενα με τα άρθρα 15 & 16 του Νόμου 4706/2020 (εφεξής ο «Νόμος»), τις πολιτικές και διαδικασίες της Εταιρείας, καθώς και με τα Διεθνή Πρότυπα Επαγγελματικής Άσκησης του Εσωτερικού Ελέγχου και τον Κώδικα Δεοντολογίας (IIA Code of Ethics).

Ο παρών Κανονισμός ρυθμίζει τις σχέσεις της Μονάδας Εσωτερικού Ελέγχου (Μ.Ε.Ε.) με όλα τα ενδιαφερόμενα μέλη (Δ.Σ. Επιτροπή Ελέγχου, Διευθύνοντα Σύμβουλο, Διοίκηση, Εξωτερικούς Ελεγκτές).

Υπόχρεοι τήρησης του Κανονισμού είναι τα εκάστοτε μέλη της Μονάδας Εσωτερικού Ελέγχου και όλοι οι εμπλεκόμενοι (μέλη Διοικητικού Συμβουλίου, Επιτροπή Ελέγχου, Διευθύνων Σύμβουλος, Διοίκηση, Οικονομική Διεύθυνση, εξωτερικός ελεγκτής, κλπ.) οφείλουν να τηρούν τις διατάξεις του Κανονισμού στο μέτρο που τους αφορούν και στο βαθμό που εμπλέκονται στο έργο της Μονάδας Εσωτερικού Ελέγχου.

Σημειώνεται ότι σύνοψη του Κανονισμού, ενσωματώνεται στον Εσωτερικό Κανονισμό Λειτουργίας της Εταιρείας, όπως ορίζεται από το άρθρο 14 του ν. 4706/2020 περί εταιρικής διακυβέρνησης.

2. ΑΠΟΣΤΟΛΗ

Η Μονάδα Εσωτερικού Ελέγχου, συνιστά μια ανεξάρτητη οργανωτική δομή εντός της Εταιρείας, έχοντας ως αποστολή την παροχή αντικειμενικής και εύλογης διαβεβαίωσης στους μετόχους, ως προς την επίτευξη των επιχειρησιακών στόχων της Εταιρείας.

Η Μονάδα Εσωτερικού Ελέγχου της Εταιρείας υιοθετεί τον ορισμό του Εσωτερικού Ελέγχου όπως αυτός περιγράφεται από τον Διεθνές Ινστιτούτο Εσωτερικών Ελεγκτών : «Ο εσωτερικός

έλεγχος είναι μία ανεξάρτητη και αντικειμενική διασφαλιστική και συμβουλευτική δραστηριότητα, σχεδιασμένη να προσθέτει αξία και να βελτιώνει τις λειτουργίες ενός οργανισμού. Βοηθά τον οργανισμό να επιτύχει τους αντικειμενικούς σκοπούς του, υιοθετώντας μία συστηματική, επαγγελματική προσέγγιση στην αξιολόγηση και βελτίωση της αποτελεσματικότητας των διαδικασιών διαχείρισης κινδύνων, των συστημάτων εσωτερικού ελέγχου και εταιρικής διακυβέρνησης»

3. ΕΠΙΚΕΦΑΛΗΣ ΜΟΝΑΔΑΣ ΕΣΩΤΕΡΙΚΟΥ ΕΛΕΓΧΟΥ.

Ο επικεφαλής της Μονάδας Εσωτερικού Ελέγχου ορίζεται από το Διοικητικό Συμβούλιο της Εταιρείας, έπειτα από πρόταση της Επιτροπής Ελέγχου, είναι πλήρους και αποκλειστικής απασχόλησης εργαζόμενος, προσωπικά και λειτουργικά ανεξάρτητος και αντικειμενικός κατά την άσκηση των καθηκόντων του και διαθέτει τις κατάλληλες γνώσεις και σχετική επαγγελματική εμπειρία. Υπάγεται διοικητικά στο διευθύνοντα σύμβουλο και λειτουργικά στην Επιτροπή Ελέγχου.

Στην περίπτωση που ο επικεφαλής της Μονάδας Εσωτερικού Ελέγχου αναλαμβάνει ή αναμένεται να αναλάβει ρόλους ή ευθύνες εκτός από αυτές του εσωτερικού ελέγχου θεσπίζονται και εφαρμόζονται οι απαραίτητες δικλείδες ασφαλείας ώστε να περιορίζεται η παρεμπόδιση στην ανεξαρτησία και την αντικειμενικότητα. Οι δικλείδες ασφαλείας αναφέρονται σε εκείνες τις εποπτικές δραστηριότητες, που αναλαμβάνονται συνήθως από το συμβούλιο, και σχετίζονται με ενδεχόμενη παρεμπόδιση, και μπορεί να περιλαμβάνουν ενέργειες όπως περιοδική αξιολόγηση γραμμών αναφοράς και καθηκόντων και ανάπτυξη εναλλακτικών διαδικασιών για τη λήψη διαβεβαίωσης για περιοχές άσκησης επιπρόσθετων καθηκόντων.

Ως επικεφαλής της Μονάδας Εσωτερικού Ελέγχου, δε μπορεί να είναι μέλος του Διοικητικού Συμβουλίου ή μέλος με δικαίωμα ψήφου σε επιτροπές διαρκούς χαρακτήρα της Εταιρείας και να έχει στενούς δεσμούς με οιονδήποτε κατέχει μία από τις παραπάνω ιδιότητες στην Εταιρεία ή σε εταιρεία του Ομίλου.

Για την άσκηση του έργου της Μονάδας Εσωτερικού Ελέγχου, ο επικεφαλής της έχει πρόσβαση σε οποιαδήποτε οργανωτική μονάδα της Εταιρείας και λαμβάνει γνώση οποιουδήποτε στοιχείου απαιτείται για την άσκηση των καθηκόντων του.

Ο επικεφαλής της Μονάδας Εσωτερικού Ελέγχου υποβάλλει στην Επιτροπή Ελέγχου ετήσιο πρόγραμμα ελέγχου καθώς και τις απαιτήσεις των απαραίτητων πόρων, καθώς και τις επιπτώσεις περιορισμού των πόρων ή του ελεγκτικού έργου της μονάδας εν γένει. Το ετήσιο πρόγραμμα ελέγχων καταρτίζεται με βάση την αξιολόγηση των κινδύνων της Εταιρείας, και αφού προηγουμένως ληφθεί υπόψη η γνώμη της Επιτροπής Ελέγχου.

Ο επικεφαλής της Μονάδας Εσωτερικού Ελέγχου παρίσταται στις Γενικές Συνελεύσεις των μετόχων.

Ο επικεφαλής της Μονάδας Εσωτερικού Ελέγχου παρέχει εγγράφως οποιαδήποτε πληροφορία ζητηθεί από την Επιτροπή Κεφαλαιαγοράς, συνεργάζεται με αυτήν και διευκολύνει με κάθε δυνατό τρόπο το έργο της παρακολούθησης, του ελέγχου και της εποπτείας από αυτήν.

Η Εταιρεία ενημερώνει την Επιτροπή Κεφαλαιαγοράς για οποιαδήποτε μεταβολή του επικεφαλής της Μονάδας Εσωτερικού Ελέγχου, υποβάλλοντας τα πρακτικά της σχετικής συνεδρίασης του Διοικητικού Συμβουλίου, εντός προθεσμίας είκοσι (20) ημερών από τη μεταβολή αυτή.

4. ΣΤΕΛΕΧΩΣΗ

Η στελέχωση της Μονάδας Εσωτερικού Ελέγχου είναι τέτοια έτσι ώστε να παρέχει διαβεβαίωση στην Επιτροπή Ελέγχου ότι η τεχνική ικανότητα και το εκπαιδευτικό υπόβαθρο των εσωτερικών ελεγκτών είναι κατάλληλο για τους ελέγχους που θα διενεργηθούν.

Ο επικεφαλής της Μονάδας Εσωτερικού Ελέγχου, σε πλήρη συνεργασία με την Επιτροπή Ελέγχου, καθορίζει τα κατάλληλα εκείνα κριτήρια εκπαίδευσης και επαγγελματικής εμπειρίας για την κάλυψη των θέσεων των εσωτερικών ελεγκτών, προσδίδοντας την κατάλληλη βαρύτητα στο εύρος εργασίας και στο επίπεδο ευθύνης κάθε ελεγκτή.

Ο αριθμός των εσωτερικών ελεγκτών της Μονάδας Εσωτερικού Ελέγχου πρέπει να είναι ανάλογος με το μέγεθος της Εταιρείας, τον αριθμό των υπαλλήλων της, τα γεωγραφικά σημεία όπου δραστηριοποιείται, τον αριθμό των λειτουργικών και των επιτελικών μονάδων και των ελεγκτέων οντοτήτων εν γένει.

Οι εσωτερικοί ελεγκτές εκτελούν τα καθήκοντά τους σύμφωνα με τον Κώδικα Δεοντολογίας της Εταιρείας και εφαρμόζουν τις αρχές της **ανεξαρτησίας, αντικειμενικότητας και εμπιστευτικότητας.**

Η Μονάδα Εσωτερικού Ελέγχου στοχεύει στη συμμόρφωση με το Πλαίσιο Επαγγελματικής Εφαρμογής του Εσωτερικού Ελέγχου (International Professional Practices Framework) και της τήρησης των Διεθνών Πρότυπων για την Επαγγελματική Εφαρμογή του Εσωτερικού Ελέγχου (IIA Standards) καθώς και τον Κώδικα Δεοντολογίας (IIA Code of Ethics), την κείμενη νομοθεσία καθώς και την πολιτική και τις διαδικασίες της Εταιρείας.

5. ΛΕΙΤΟΥΡΓΙΑ.

Η Μονάδα Εσωτερικού Ελέγχου έχει την ευθύνη της απόλυτης διαφύλαξης του απόρρητου των στοιχείων και της εν γένει εχεμύθειας.

Για την άσκηση του έργου της Μονάδας Εσωτερικού Ελέγχου, οι ελεγκτές έχουν πρόσβαση σε οποιαδήποτε οργανωτική μονάδα της Εταιρείας και λαμβάνουν γνώση οποιουδήποτε στοιχείου απαιτείται για την άσκηση των καθηκόντων τους.

Η Διοίκηση της Εταιρείας παρέχει στη Μονάδα Εσωτερικού Ελέγχου κάθε πληροφορία και στοιχείο απαραίτητο για την διεκπεραίωση της εργασίας της και συνεργάζεται με αυτήν τόσο κατά την διάρκεια της ελεγκτικής εργασίας όσο και για την υλοποίηση των προτάσεων βελτίωσης που υποβάλλονται.

Η Μονάδα Εσωτερικού Ελέγχου συντάσσει εκθέσεις προς τις ελεγχόμενες μονάδες με τυχόν ευρήματα, τους κινδύνους που απορρέουν από αυτά και τις προτάσεις βελτίωσης εάν υπάρχουν.

Οι εκθέσεις αυτές μετά την ενσωμάτωση των σχετικών απόψεων από τις ελεγχόμενες μονάδες, τις συμφωνημένες δράσεις εάν υπάρχουν ή την αποδοχή του κινδύνου της μη ανάληψης δράσης από αυτές, τους περιορισμούς στο εύρος του ελέγχου της εάν υπάρχουν, τις τελικές προτάσεις εσωτερικού ελέγχου και τα αποτελέσματα της ανταπόκρισης των ελεγχόμενων μονάδων της Εταιρείας στις προτάσεις της, υποβάλλονται ανά τρίμηνο στην Επιτροπή Ελέγχου.

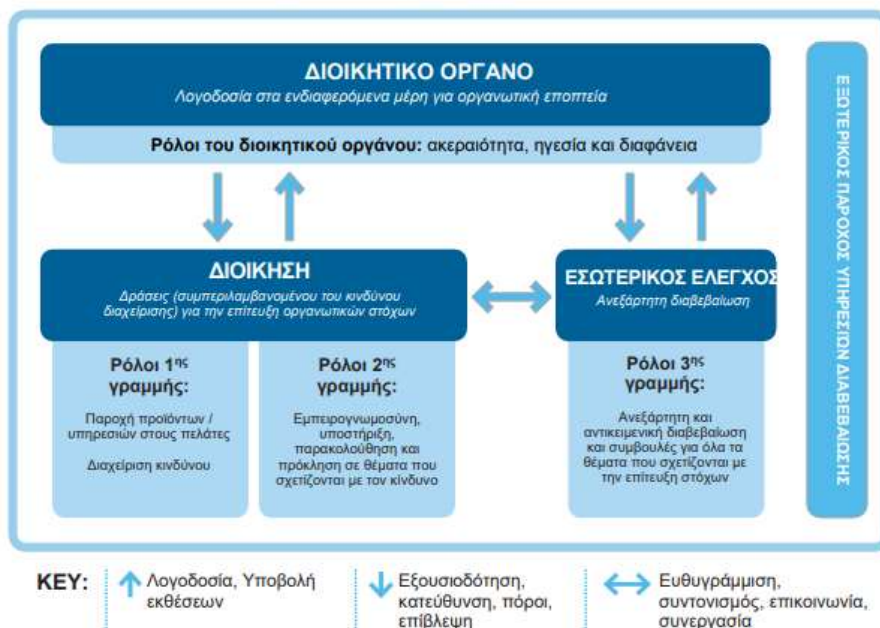
Η Μονάδα Εσωτερικού Ελέγχου εφαρμόζει περιοδική επιβεβαίωση (follow-up) του βαθμού υλοποίησης των συμφωνημένων ενεργειών και ενημερώνει σχετικά την Επιτροπή Ελέγχου.

Η Μονάδα Εσωτερικού Ελέγχου υποβάλει κάθε τρεις (3) τουλάχιστον μήνες στην Επιτροπή Ελέγχου αναφορές, στις οποίες περιλαμβάνονται τα σημαντικότερα θέματα και οι προτάσεις της σχετικά με τα παραπάνω καθήκοντά της, τις οποίες η Επιτροπή Ελέγχου παρουσιάζει και υποβάλλει μαζί με τις παρατηρήσεις της στο Διοικητικό Συμβούλιο.

Η Μονάδα Εσωτερικού Ελέγχου αποτελεί διακριτά την 3η γραμμή άμυνας της Εταιρείας και είναι ανεξάρτητη από τις υπόλοιπες οργανωτικές μονάδες της Εταιρείας (Three Lines Defense Model).

Η Μονάδα Εσωτερικού Ελέγχου συνεργάζεται άμεσα με όλες τις οργανωτικές Διευθύνσεις της Εταιρείας που αποτελούν την πρώτη και δεύτερη γραμμή άμυνας και έχουν παρόμοιους σκοπούς διασφάλισης με σκοπό την αποτελεσματική και αποδοτική κάλυψη όλων των περιοχών ελεγκτικού ενδιαφέροντος (λειτουργικών, χρηματοοικονομικών, συμμόρφωσης).

Το Μοντέλο Τριών Γραμμών του ΙΕΕ



Η Μονάδα Εσωτερικού Ελέγχου, είναι δυνατόν να παρέχει συμβουλευτικές υπηρεσίες σε θέματα όπως: αξιολόγηση διαδικασιών, πολιτικών και πληροφοριακών συστημάτων ώστε αυτά να είναι σύμφωνα με τα συστήματα Εσωτερικού Ελέγχου. Η ανάληψη συμβουλευτικών έργων εγκρίνεται από την Επιτροπή Ελέγχου και το είδος δεν θα πρέπει να παρεμποδίζουν την αντικειμενικότητα και ανεξαρτησία των Εσωτερικών Ελεγκτών.

Η Μονάδα Εσωτερικού Ελέγχου, προκειμένου να διατηρήσει την ανεξαρτησία και αντικειμενικότητά της δε δέχεται οποιαδήποτε παρέμβαση από το διοικητικό προσωπικό, σε θέματα όπως το αντικείμενο και το πεδίο εσωτερικών ελέγχων, τις διαδικασίες, τη συχνότητα και το χρονοδιάγραμμα διενέργειας ελέγχων ή το περιεχόμενο των εκθέσεων ελέγχου.

Η Μονάδα Εσωτερικού Ελέγχου δύναται να υποστηρίξει την Εταιρεία και σε καθήκοντα πέραν του Εσωτερικού Ελέγχου όπως δραστηριότητες κανονιστικής συμμόρφωσης ή διαχείρισης κινδύνων. Τα καθήκοντα αυτά δε θα πρέπει να παρεμποδίζουν ή να δίνουν την εντύπωση ότι παρεμποδίζουν την ανεξαρτησία και την αντικειμενικότητα της ΜΕΕ.

Για τη διασφάλιση των ανωτέρω:

- η ανάθεση αυτών των καθηκόντων εγκρίνεται και παρακολουθείται από την Επιτροπή Ελέγχου σε ετήσια βάση.
- η Επιτροπή Ελέγχου λαμβάνει διασφάλιση μέσω ανεξάρτητων εξωτερικών αξιολογητών για τα καθήκοντα που αναλαμβάνει η Μονάδα σε Ζετή κατ' ελάχιστο βάση.

Η Μονάδα Εσωτερικού Ελέγχου δεν υποχρεώνεται από τον Ν. 4706/2020, να μοιραστεί τις Εκθέσεις Εσωτερικού Ελέγχου με τους Εξωτερικούς Ελεγκτές της Εταιρείας.

Οι εσωτερικοί ελεγκτές δεν έχουν οποιαδήποτε άμεση ευθύνη ή αρμοδιότητα στις περιοχές που υπόκεινται σε έλεγχο. Ως εκ τούτου, στις περιοχές που υπόκεινται σε έλεγχο, οι εσωτερικοί ελεγκτές μπορούν να **προτείνουν** (*improvement recommendations*) αλλά δεν μπορούν να εφαρμόζουν ασφαλιστικές δικλείδες, να συντάξουν διαδικασίες, να εγκαταστήσουν συστήματα, να προετοιμάζουν αρχεία ή να ασκήσουν οποιαδήποτε δραστηριότητα που μπορεί να επηρεάσει την κρίση, την ανεξαρτησία και την αντικειμενικότητά τους.

6. ΑΡΜΟΔΙΟΤΗΤΕΣ.

Η Μονάδα Εσωτερικού Ελέγχου παρακολουθεί, ελέγχει και αξιολογεί:

- i. την εφαρμογή του Κανονισμού Λειτουργίας και το Σύστημα Εσωτερικού Ελέγχου, ιδίως ως προς την επάρκεια και την ορθότητα της παρεχόμενης χρηματοοικονομικής και μη πληροφόρησης, της διαχείρισης κινδύνων, της κανονιστικής συμμόρφωσης και του κώδικα εταιρικής διακυβέρνησης που έχει υιοθετήσει η Εταιρεία,
- ii. τους μηχανισμούς διασφάλισης ποιότητας,
- iii. την καταγραφή, κριτική επισκόπηση και τον έλεγχο του Σ.Ε.Ε. της Εταιρείας
- iv. τον έλεγχο της νομιμότητας των αμοιβών και πάσης φύσεως παροχών προς τα μέλη της Διοίκησης, αναφορικά με τις αποφάσεις των αρμοδίων οργάνων της Εταιρείας
- v. τον έλεγχο των σχέσεων και συναλλαγών της Εταιρείας με τις συνδεδεμένες με αυτήν εταιρίες
- vi. την έγκαιρη αναγνώριση και αξιολόγηση πιθανών επιχειρησιακών κινδύνων
- vii. επιβεβαιώνει την αποτελεσματική και αποδοτική χρήση των διαθέσιμων πόρων
- viii. παρακολουθεί τη εφαρμογή και την συνεχούς τήρηση των κανονισμών λειτουργίας της Εταιρείας, όπως αυτοί έχουν καθοριστεί από το Διοικητικό Συμβούλιο μέσω του Κανονισμού Λειτουργίας και του Καταστατικού της, καθώς και της εν γένει νομοθεσίας που αφορά την Εταιρεία και ιδιαίτερα της χρηματιστηριακής νομοθεσίας και της νομοθεσίας περί ανωνύμων εταιριών
- ix. την τήρηση των δεσμεύσεων που περιέχονται σε ενημερωτικά δελτία και τα επιχειρηματικά σχέδια της Εταιρείας σχετικά με τη χρήση των κεφαλαίων που αντλήθηκαν από τη ρυθμιζόμενη αγορά.

7. ΑΞΙΟΛΟΓΗΣΗ ΜΟΝΑΔΑΣ ΕΣΩΤΕΡΙΚΟΥ ΕΛΕΓΧΟΥ.

Ετησίως υποβάλλεται προς την Επιτροπή Ελέγχου από τον επικεφαλής της Μονάδας Εσωτερικού Ελέγχου ο ετήσιος απολογισμός του έργου της.

Κατόπιν, η Επιτροπή Ελέγχου αξιολογεί χρησιμοποιώντας ειδική φόρμα αξιολόγησης, τον Επικεφαλής της Μονάδας Εσωτερικού Ελέγχου και το σύνολο εργασιών της Μονάδας και ακολουθεί σχετική συζήτηση και ανάλυση.

Επιπλέον, η Μονάδα Εσωτερικού Ελέγχου αξιολογείται κάθε 5 χρόνια από ανεξάρτητο αξιολογητή, όπως ορίζουν τα Διεθνή Πρότυπα για την Επαγγελματική Εφαρμογή του Εσωτερικού Ελέγχου.

Η εξωτερική αξιολόγηση δύναται να εναρμονίζεται με το χρονοδιάγραμμα της ανεξάρτητης αξιολόγησης του Συστήματος Εσωτερικού Ελέγχου από ανεξάρτητο αξιολογητή όπως προβλέπεται στη νομοθεσία και στις διαδικασίες της Εταιρείας.

Τα αποτελέσματα της ανεξάρτητης αξιολόγησης, ανακοινώνεται στην Επικεφαλής της Μ.Ε.Ε. και στην Επιτροπή Ελέγχου.

8. ΕΓΚΡΙΣΗ ΚΑΙ ΔΗΜΟΣΙΟΤΗΤΑ

Ο παρών Κανονισμός εγκρίνεται από το ΔΣ της Εταιρείας, έπειτα από πρόταση της Επιτροπής Ελέγχου. Επισκοπείται ετησίως από τον Υπεύθυνο Εσωτερικού Ελέγχου και επικαιροποιείται εφόσον κριθεί σκόπιμο και σε κάθε περίπτωση εφόσον το θεσμικό και κανονιστικό πλαίσιο το απαιτούν. Ο Κανονισμός υποβάλλεται εκ νέου στο ΔΣ προς έγκριση εφόσον πραγματοποιούνται ουσιώδεις αλλαγές.

Ο ισχύων Κανονισμός Λειτουργίας, αναρτάται, επικαιροποιημένος, στον ιστότοπο της Εταιρείας (<https://www.intracom.com/>).